

## AUTOUR DE LACROIX-SUR-MEUSE

LES COMBATS DU 21 SEPTEMBRE 1914  
LE FORT DE TROYON  
LE SAILLANT DE SAINT-MIHIEL

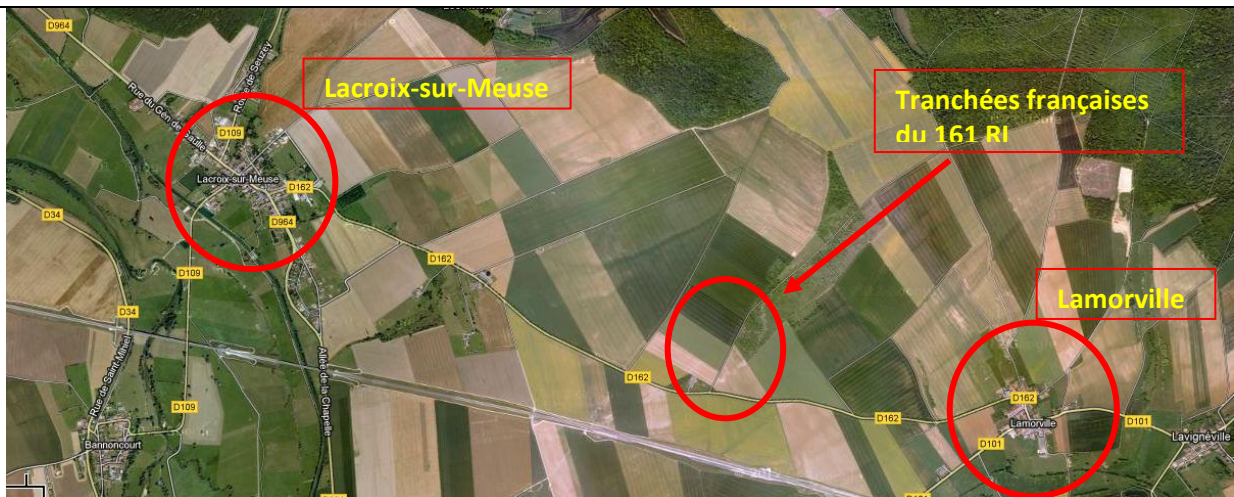
[www.colonel-adrien-henry.fr](http://www.colonel-adrien-henry.fr)

Durée : une demi-journée pour chaque thème ci-dessous

Cartes de référence : IGN 3213 O et IGN 3214 O – reproductions ci-dessous « Google earth »

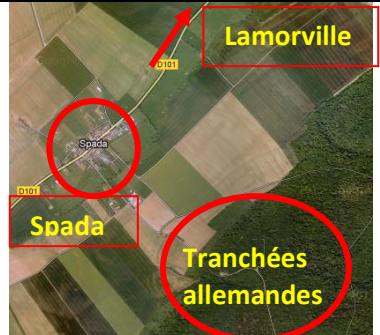
Situation : 25 km au sud de Verdun, 20 km au nord de Commercy


### Les combats de Lacroix-Lamorville




Lacroix-sur-Meuse	<ul style="list-style-type: none"> <li>• Aller au monument aux morts, repérer les noms dont celui d'Eugène Tronville, mort à Verdun et ami d'enfance d'Adrien Henry.</li> <li>• En face, sur la place « Colonel Henry », voir le monument à sa mémoire.</li> <li>• Sur la gauche (en regardant ce monument) emplacement de sa maison natale.</li> <li>• Entre Lacroix et le canal, emplacement du 40ème régiment d'artillerie de campagne et du PC régimentaire (fin 1914).</li> </ul>	<ul style="list-style-type: none"> <li>• Le 21 septembre 1914, Adrien Henry, jeune sous-lieutenant, entre dans son village natal après une marche de 25km depuis Verdun.</li> </ul>
Entre Lacroix et Lamorville	<ul style="list-style-type: none"> <li>• Prendre la route vers Lamorville et s'arrêter un instant au niveau de la borne Vauthier, à droite en haut de la côte : jusqu'à fin 1914, son régiment sera positionné dans ce secteur ;</li> <li>• On comprend l'intérêt de l'emplacement qui permettait d'avoir une vue sur les tranchées allemandes (est et sud-est), de l'autre côté de la ligne TGV ;</li> <li>• Nota : on ne voit plus les tranchées à ce jour, seules quelques traces subsistent sur la carte aérienne ci-dessus.</li> </ul>	<ul style="list-style-type: none"> <li>• Le soir même, il emmène ses hommes à l'attaque d'un régiment bavarois à Lamorville.</li> <li>• Le lendemain, obligé de se replier, il sera blessé plusieurs fois.</li> <li>• Cliquez sur cette <a href="#">Vidéo</a> pour bien comprendre cette bataille.</li> </ul>
Lamorville	<ul style="list-style-type: none"> <li>• Se rendre au niveau de l'église, lieu de rassemblement de sa section</li> <li>• Aller au cimetière, là où il fera prisonniers des allemands.</li> </ul>	

[www.colonel-adrien-henry.fr](http://www.colonel-adrien-henry.fr)

<p>Spada</p>	<ul style="list-style-type: none"> <li>De Lamorville, prendre la route de Spada (passer sous la ligne TGV) ; dépasser le centre du village et prendre sur la gauche (chemin) ;</li> <li>L'une des maisons sur la gauche appartenait à l'une de ses sœurs, Georgette Leloup (enterrée dans le cimetière de Spada) ;</li> <li>Continuer sur le chemin (moyennement carrossable) et entrer dans le bois (prévoir des bottes, attention aux métaux dangereux) : vous trouverez les tranchées allemandes avec des fortins.</li> </ul>	
--------------	--	--

<h2 style="text-align: center;">Le Fort de Troyon</h2>		
<p>Entre Lacroix et Troyon</p>	<ul style="list-style-type: none"> <li>En étant à Lacroix, s'arrêter un instant au monument des défenseurs du Fort de Troyon, érigé grâce à l'action du Colonel Adrien Henry ;</li> <li>Ce fort fait partie de la ligne de défense de l'architecte militaire « Séré de Rivières » ; de nombreux forts distants d'une portée de canon (une dizaine de km) protégeaient la frontière de Nancy à Verdun ;</li> <li>Si vous avez une demie journée, faites la visite du fort avec l'association : "Ceux de Troyon" 06.83.07.32.12 (cliquez <a href="#">sur lien</a>), l'accès étant privé ;</li> <li>C'est en partie grâce à la résistance et au courage de ces soldats territoriaux que la bataille de la Marne a été gagnée en septembre 1914.</li> </ul>	

<h2 style="text-align: center;">Le saillant de Saint-Mihiel</h2>		
<p>Saint- Mihiel</p>	<ul style="list-style-type: none"> <li>Au nord de Saint-Mihiel, prendre quelques instants de recueillement dans le cimetière militaire ;</li> <li>Le régiment d'Adrien Henry est mentionné sur le monument aux morts (161 RI de la 40<sup>ème</sup> Division d'infanterie) situé au centre, près du pont ; l'emplacement de la caserne est visible rive gauche de la Meuse, à Chauvencourt (plaque sur l'entrée) ;</li> <li>De fin septembre 1914 à septembre 1918, Saint-Mihiel a été occupé par les allemands ; passez à l'office du tourisme pour plus d'informations et prospectus ;</li> <li>Au sud, du côté du fort du camp des romains (ne se visite pas), il y a un parking qui présente les combats du saillant de Saint-Mihiel.</li> </ul>	
<p>Le saillant de Saint-Mihiel</p>	<ul style="list-style-type: none"> <li>Il faut aller dans les bois à l'est de Saint-Mihiel ; les parcours sont fléchés ;</li> <li>S'arrêter à la tranchée de la soif où l'adjudant Péricard s'écria « debout les morts ! » ; nombreux vestiges, monuments et traces des combats ;</li> <li>D'une manière générale en France, les combats de 1915 ont été très violents et meurtriers (Artois, Linge, Bois-le-Prêtre etc...) ; à cette époque, on croyait encore que la guerre serait courte et les théories militaires étaient à l'offensive.</li> </ul>	
<p>Marbotte</p>	<ul style="list-style-type: none"> <li>Au sud du saillant, ne surtout pas manquer la visite de l'église de Marbotte qui servait de premier hôpital ; admirer les vitraux 14/18 ; lieu émouvant.</li> </ul>	